

**KLAIPĖDOS MIESTO NEĮGALIŲJŲ KULTŪRINIŲ-EDUKACINIŲ
POREIKIŲ MONITORINGAS**

Tyrimo ataskaita

Tyrimą atliko Ieva Volskytė

2018, Klaipėda

TURINYS

I. TYRIMO KONTEKSTAS	3
II. INFORMACIJA APIE TYRIMĄ IR JO ATLIKIMO EIGĄ	5
2.1. Respondentų socialinės – demografinės charakteristikos	5
2.2. Negalią turinčių asmenų dalyvavimas kultūriniuose – edukaciniuose renginiuose	6
2.3. Respondentų dalyvavimas 2017 metais kultūrinėje – edukacinėje veikloje	11
III. ĮSTAIGŲ / ORGANIZACIJŲ VIENIJANČIŲ NEGALIĄ TURINČIUS ASMENIS TYRIMAS	15
APIBENDRINIMAI	18

I. TYRIMO KONTEKSTAS

Žmonių turinčių negalią integracija, socializacija šiandieniam pasaulyje yra viena iš svarbių temų gvildinamų tiek Lietuvos, tiek ir pasaulio lygmeniu. Dabartinė LR vyriausybė 2017 metų programoje numatė įgyvendinti darnų valstybės valdymą, kuris grindžiamas krikščioniškojo humanizmo vertybėmis. Vienas iš siekių yra negalią turinčių asmenų užimtumo didinimas, kuris apima tiek šių žmonių profesinį lavinimą, aplinkos pritaikymą, reikalingų paslaugų pritaikymą bei išplėtimą ir pan.

Jau iki šių dienų pažanga padaryta modernizuojant ir pritaikant esamus pastatus žmonėms turintiems judėjimo negalią. Tokiu būdu yra naikinama jų atskirtis nuo visuomenės. Pamažu renginiai pritaikomi klausos negalią turintiems žmonėms. Tai yra aktualu tiek pasauliniu, tiek Lietuvos, tiek konkrečiau regiono lygmeniu. Pavyzdžiui, pagal LR statistikos departamento pateiktus duomenis Klaipėdos mieste 2016 metais nuolatos gyveno 10 371¹ negalią turinčių asmenų (tai sudarytų 6,78 proc.² nuo visų nuolatinių Klaipėdos miesto gyventojų). Lyginant su ankstesniais metais matome, kad šios grupės gyventojų skaičius Klaipėdos mieste išlieka panašus visais laikotarpiais nepaisant visų nuolatinių Klaipėdos miesto gyventojų mažėjimo. Dėl šios priežasties svarbu tenkinti ir šių žmonių poreikius, pritaikyti teikiamas paslaugas ir Jiems.

Pagal Maslow poreikių piramidę yra žinoma, kad norint pasiekti žmogaus pasitenkinimo, pilnavertiškumo jausmą – reikia ne tik fiziologinių poreikių patenkinimo, saugumo užtikrinimo (užtikrinti žmogaus fizinę ir ekonominę apsaugą), bet ir patenkinti socialinius poreikius per bendravimą, savęs išreiškimą ir pan. Nors dabar yra įsteigti dienos centrai žmonėms turintiems negalią, aplinka pritaikoma žmonėms su negalia, vis tik ši grupė žmonių dar neretais atvejais išlieka izoliuoti nuo aplinkinio pasaulio. Nors atrodo, jog yra pateikiama pakankamai nemažai informacijos apie negalią turinčių asmenų asociacijų veiklą, daug kalbama apie renginius – vis tik žmonės turintys negalią (kurią lengviau būtų pastebėti aplinkiniams) pakankamai retai dar dalyvauja.

Dėl šios priežasties norint suteikti pilnavertiškas kultūrinės – edukacines paslaugas yra labai svarbu išsiaiškinti priežastis, kurios vis dar skatina pakankamai pasyvų tokių renginių lankymą ir dalyvavimą. Taip pat, kas būtų jiems aktualu, kadangi galima nesilankymo priežastis netinkamas renginių formatai. Kita vertus, dažnai kartojama, kad žmonių turinčių negalią poreikiai yra tokie patys kaip kitų. Tada reikia nustatyti priežastis, dėl ko šie žmonės vis tiek nesilanko jau siūlomose renginiuose.

¹ Lietuvos Respublikos socialinės apsaugos ir darbo ministerijos duomenys. Prieiga internete: <<http://www.socmin.lt/lt/socialine-integracija/neigaliuju-socialine-integracija/statistika.html>>

² Remiantis 2016 metų nuolatinių Klaipėdos miesto gyventojų skaičiumi liepos 1 dieną. Prieiga internete: <[https://osp.stat.gov.lt/statistiniu-rodikliu-analize?hash=8a38cc07-7331-48e7-a8ad-e23838ebe90b#/>](https://osp.stat.gov.lt/statistiniu-rodikliu-analize?hash=8a38cc07-7331-48e7-a8ad-e23838ebe90b#/)

Tyrimo tikslas – apibendrinti Klaipėdos miesto negalią turinčių asmenų poreikius dėl kultūrinių – edukacinių renginių.

Uždaviniai:

1. Nustatyti kokios priežastys lemia negalią turinčių asmenų nesilankymą įvairiuose renginiuose;
2. Išsiaiškinti aktualiausius renginius žmonėms su negalia;
3. Apibendrinti bendradarbiavimą su negalią vienijančiomis įstaigomis / asociacijomis.

II. INFORMACIJA APIE TYRIMĄ IR JO ATLIKIMO EIGĄ

2016 metais pagal socialinį žemėlapiį sudarytą Lietuvos Respublikos socialinės apsaugos ir darbo ministerijos Klaipėdos mieste buvo 152 777 nuolatiniai gyventojai. 6,79 proc. iš jų yra turintys negalią. Kitaip sakant, 2016 metais Klaipėdoje gyveno 9 656 suaugę asmenys, kuriems nustatyta negalia, ir 715 vaikų su negalia. Tyrimo imtis apskaičiuota pasirinkus 95 proc. tikimybę ir 6 proc. paklaidą, kai respondentas yra 18 – iolikos arba vyresnis asmuo. Dėl šios priežasties reikalingas respondentų skaičius yra 260. Į klausimyną atsakė 266 respondentai: 4 anketos buvo atmestos, kadangi į jas atsakė jaunesni nei 18 – iolikos metų respondentai, kitos 2 anketos buvo netinkamai užpildytos.

Klausimynas buvo pateikiamas el. forma siunčiant el. laiškus Klaipėdos miesto negalią turinčių asmenų asociacijoms, jiems paslaugas teikiančioms įstaigoms. Taip pat, patalpinant el. anketą socialinėse paskyrose, įstaigų tinklapiuose. Buvo naudojama atsitiktinė patogioji atranka.

Klausimynas respondentams buvo pateikiamas rugsėjo – spalio mėnesiais.

2.1. Respondentų socialinės – demografinės charakteristikos

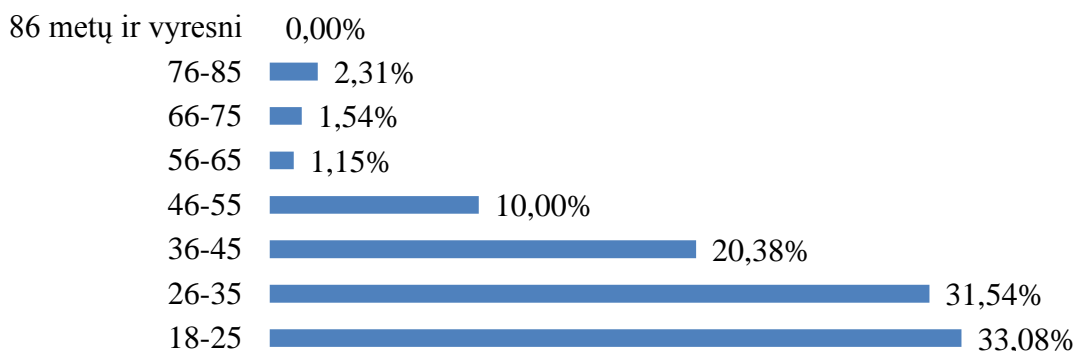
Šiame skyriuje aptariamos pagrindinės respondentų socialinės – demografinės charakteristikos. Visuose klausimuose respondentų apimtis vienoda, atitinkanti nustatytą respondentų skaičių. Respondentai yra 18-iolikos metų arba vyresni.

N = 260

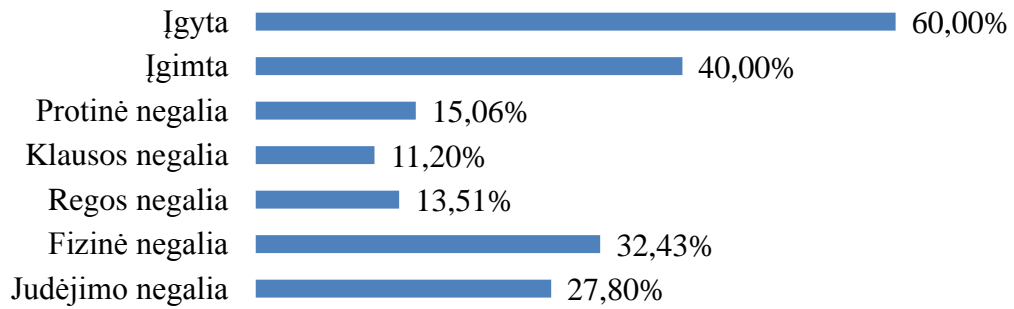
LYTIS



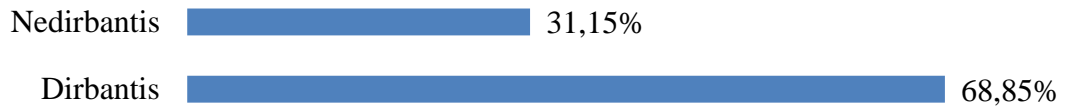
AMŽIAUS GRUPĖS



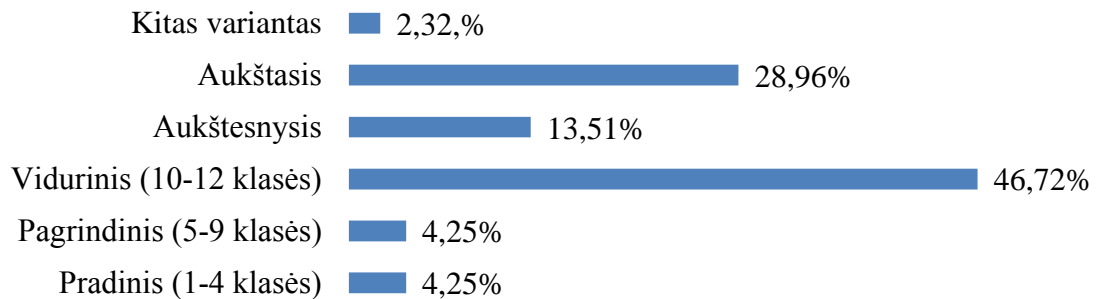
NEGALIOS RŪŠIS



UŽIMTUMAS



IŠSILAVINIMAS



Apibendrinant pagrindines respondentų savybes, matome, kad dauguma yra 18 – 45 metų amžiaus, turintys aukštąjį arba vidurinį išsilavinimą respondentai.

2.2. Negalią turinčių asmenų dalyvavimas kultūriniuose – edukaciniuose renginiuose

Šioje dalyje aptarsime kokiose renginiuose dažniausiai dalyvauja negalią turintys asmenys, kokios dažniausios pagrindinės priežastys dalyvavimo kultūrinėje – edukacinėje veikloje.

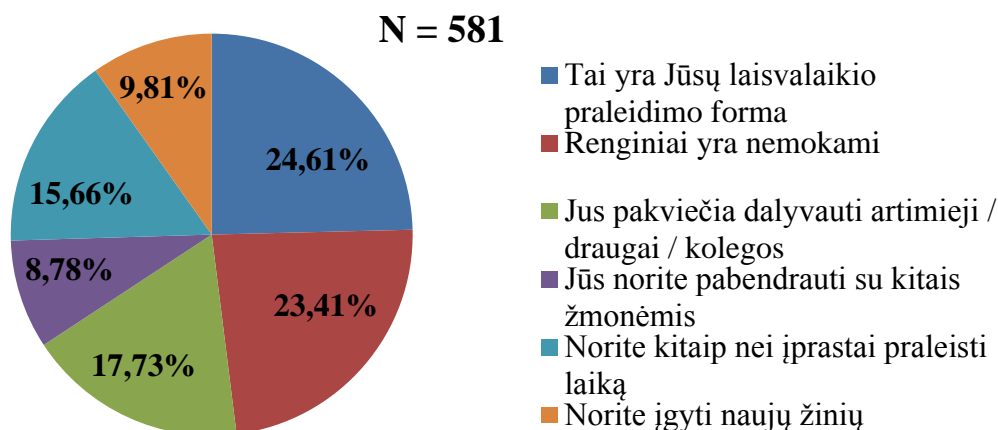
Pasak tyrime dalyvavusių respondentų dažniausiai renginiuose jie dalyvauja su savo draugais (35,55 proc.) arba vieni (30,86 proc.). Taip pat, gana dažnai respondentai yra linkę kultūriniuose edukaciniuose renginiuose dalyvauti su savo artimaisiais (tėvais, broliais seserimis ar globėjais) (26,95 proc.). Likusieji respondentai kultūriniuose – edukaciniuose renginiuose lankosi su mokyklos, įvairių asociacijų ar įvairių bendruomenių kolektyvais. Iš gautų rezultatų matome, jog su mokyklų, įvairių asociacijų ar bendruomenių kolektyvais dažniausiai dalyvauja įgimtą negalią turintys asmenys. Įgytą negalią turintys asmenys dažniausiai kultūrinėje – edukacinėje veikloje dalyvauja su draugais.

Taip pat pastebima, jog vyrai kitaip nei moterys kultūriniuose – edukaciniuose renginiuose yra labiau linkę dalyvauti vieni. Moterys tuo tarpu dažniau dalyvauja su draugais/draugėmis.

Su kuo dažniausiai Jūs lankotės vykstančiuose renginiuose?

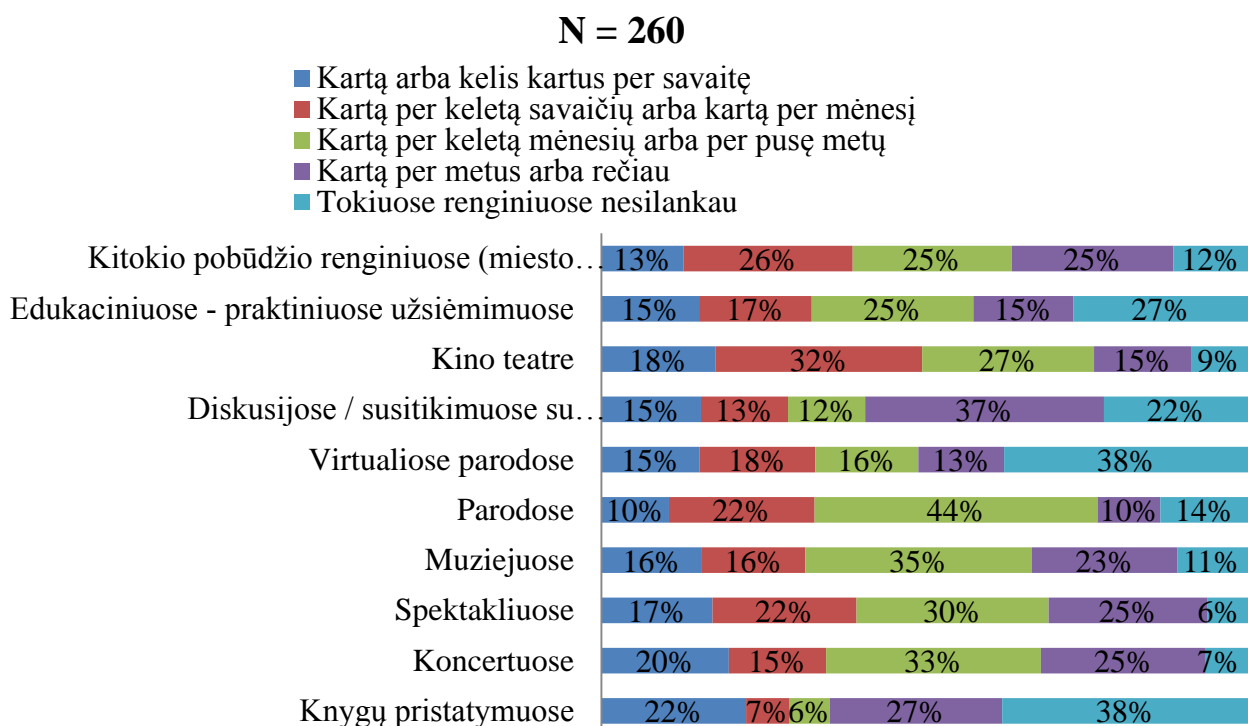
	N	Vienas	Su savo artimaisiais (tėvais, globėjais, broliais ar seserimis)	Su draugais	Su mokyklos, asociacijų ir pan. bendruomenių kolektyvu
Lytis					
Vyras	260	24,23%	8,89%	8,89%	2,22%
Moteris		6,67%	17,78%	26,67%	4,44%
Negalios rūšis					
Įgimta	260	13,33%	6,67%	13,33%	6,67%
Įgyta		17,78%	20,00%	22,22%	-
Užimtumas					
Dirbantis	260	22,22%	20,00%	26,66%	-
Nedirbantis		2,22%	6,67%	15,56%	6,67%
Išsilavinimas					
Pradinis (1-4 klasės)	260	2,22%	2,22%	-	-
Pagrindinis (5-9 klasės)		2,22%	-	2,22%	-
Vidurinis (10-12 klasės)		17,78%	4,44%	17,78%	6,67
Aukštesnysis		2,22%	8,89%	2,22%	-
Aukštasis		6,67%	8,89%	13,33%	-
Kita		-	2,22%	-	-

Lankymosi renginiuose dažniausia priežastis yra tai, kad tokia yra laisvalaikio praleidimo forma (24,61 proc.). Reikia pažymėti, kad šį atsakymą dažniausiai rinkosi vyriškosios lyties respondentai (šį variantą pasirinko net 65,21 proc. nuo visų apklaustų vyrų). Moterys visus variantus rinkosi panašiai. Vis tik, moterys dažniau nei vyrai kaip priežastį dalyvavimą kultūriniuose – edukaciniuose renginiuose nurodė norą praleisti laiką kitaip, nei įprastai (t.y. 39,31 proc. moterų nurodė tai kaip pagrindinę priežastį). Taigi, galima daryti išvadą, kad išėjimas į įvairius renginius moterims yra netradicinis laisvalaikio praleidimas, o vyrams įprasta laisvalaikio forma.



Kaip ir buvo galima tikėtis, negalią turinčių asmenų interesai panašūs kaip ir daugelio kitų Lietuvos gyventojų. Populiariausias ir dažniausias laiko praleidimas yra ėjimas į kino teatrą (net 50 proc. respondentų į kino teatrą eina nuo kelių kartų per savaitę iki karto per mėnesį). Vyrai kitaip nei moterys yra linkę dažniau lankytis kino teatre. Net 30,43 proc. iš apklausoje dalyvavusių vyrų kino teatre lankosi dažniau nei kartą per savaitę arba kartą per savaitę kino teatre. Moterys (43,44 proc.) kino teatre lankosi kartą per keletą savaitių arba kartą per mėnesį.

Patys nepopuliariausi laiko praleidimo būdai yra virtualios parodos ir knygų pristatymai. Reikšmingo skirtumo tarp lyčių nepastebima. Vis tik, nors virtualios parodos nėra paklausos, įprastos parodos yra gana populiarios. Parodose respondentai yra linkę apsilankyti nors kartą keletą mėnesių ar pusmetį. Tiek vyrai, tiek moterys yra linkę panašiai lankytis (43,44 proc. moterų ir tokia pat dalis vyrų yra linkę kartą per pusmetį apsilankyti parodose).



Analizuojant renginių lankymą pagal negalios rūšį, matome, kad dažniau linkę kultūrinėje veikloje dalyvauti asmenys turintys fizinę negalia. Kino teatre dažniau nei kituose renginiuose dalyvauti linkę yra asmenys turintys judėjimo negalią. Edukaciniai užsiėmimai yra įdomiausi protinę negalią turintiems asmenims.

Respondentų dalyvavimas renginiuose: dažniau nei kartą per savaitę, kartą per savaitę, kartą per keletą savaitių, kartą per mėnesį:

	N	Knygų pristatym ai	Koncertai	Spektakliai	Muziejai	Parodos
Judėjimo negalia	228	7,46%	7,46%	12,72%	9,65%	10,09%
Fizinė negalia	242	9,50%	9,09%	11,98%	9,09%	14,46%
Regos negalia	95	11,58%	18,95%	17,89%	10,53%	5,26%
Klausos negalia	105	10,48%	10,48%	9,52%	4,76%	17,14%
Protinė negalia	222	4,95%	10,36%	7,66%	7,66%	7,21%
	N	Virtualio s parodos	Diskusijos / susitikimai su visuomenei žinomais žmonėmis	Kino teatras	Edukaciniai – praktiniai užsiėmimai	Kitokio pobūdžio renginiai
Judėjimo negalia	228	7,02%	7,46%	20,18%	10,09%	7,89%
Fizinė negalia	242	4,13%	9,09%	9,50%	8,68%	14,46%
Regos negalia	95	5,26%	6,32%	10,53%	1,05%	12,63%
Klausos negalia	105	10,48%	5,71%	16,19%	3,81%	11,43%
Protinė negalia	222	10,81%	10,36%	13,06%	15,32%	12,61%

Renginio vieta, pažįstamumo atžvilgiu, didelės reikšmės asmenims turintiems negalią nėra. Vis tik, tie asmenys kurie turi įgimtą negalią rečiau dalyvauja tik viešose erdvėse vykstančiuose renginiuose, bet dažniau tik lankomame centre / mokykloje ar kitoje bendruomenėje vykstančius renginius nei tie, kurių negalia yra įgyta.

Jūs dalyvaujate renginiuose, kurie vyksta:

	N	Tik Jūsų lankomame dienos centre / mokykloje ir pan. bendruomenėje / įstaigose vykstančiuose renginiuose	Bet kokioje erdvėje: mokyklose / dienos centruose, viešose miesto erdvėse ir pan.	Tik viešose miesto erdvėse vykstančiuose renginiuose
Lytis				
Vyras	115	34,78%	49,56%	15,66%
Moteris	145	23,45%	58,62%	17,93%
Negalios rūšis				
Įgimta	104	38,89%	55,56%	5,56%
Įgyta	156	22,22%	55,56%	22,22%
Užimtumas				
Dirbantis	179	12,84%	65,73%	21,43%
Nedirbantis	81	29,03%	58,06%	12,90%
Išsilavinimas				
Pradinis (1-4 klasės)	11	100%	-	-
Pagrindinis (5-9 klasės)	11	50,00%	50,00%	-
Vidurinis (10-12 klasės)	121	23,81%	57,14%	19,05%
Aukštesnysis	35	16,67%	66,67%	16,67%
Aukštasis	76	30,77%	53,85%	15,38%
Kita	6	-	100%	-

Taip pat, pastebima, kad kuo aukštesnis išsilavinimas – tuo labiau asmuo yra linkęs dalyvauti įvairiose erdvėse vykstančiuose kultūriniuose renginiuose.

Analizuojant informacijos kanalus, kuriais asmenys turintys negalią sužino apie vykstančius renginius – tai pranešimai per televiziją (24,68 proc.). Antra veiksminga priemonė norint pasiekti potencialius kultūros vartotojus – tai pranešimai spausdintoje spaudoje (20,68 proc.). Trečias dažnas variantas kaip respondentai sužino apie vykstančius kultūrinius – edukacinius renginius – tai, kad jiems praneša kiti asmenys (19,17 proc.). Vis labiau kasdieną populiarėjantys socialiniai tinklai, kaip informacijos šaltiniai liko ketvirtoje vietoje (15,72 proc.).

Ryškesnių skirtumų demografiniais požymiais sužinant apie renginius nėra.

Dažniausiai apie vykstančius renginius Jūs sužinote:

	N	Iš pranešimų spausdintoje spaudoje (laikraščiai / žurnalai)	Išgirstate / pamatote informaciją per televiziją	Išgirstate informaciją per radiją	Informaciją sužinote per gaunamus el. paštu naujienlaiškus	Apie renginius Jūs sužinote iš kitų žmonių	Informacija Jus pasiekia per socialinius tinklus
Lytis							
Vyras	340	17,06%	25,29%	12,06%	8,53%	22,06%	15,00%
Moteris	385	23,90%	24,16%	8,83%	10,13%	16,63%	16,36%
Negalios rūšis							
Įgimta	277	16,61%	24,91%	10,47%	8,30%	20,94%	18,77%
Įgyta	448	22,99%	24,22%	10,27%	10,27%	18,08%	14,06%
Užimtumas							
Dirbantis	513	19,10%	23,98%	10,92%	7,80%	20,27%	17,93%
Nedirbantis	201	25,87%	22,89%	8,46%	13,93%	17,41%	11,44%

2.3. Respondentų dalyvavimas 2017 metais kultūrinėje – edukacinėje veikloje

2017 metais daugelis kultūrinių įstaigų skyrė didesnę dėmesį negalią turintiems asmenims: kūrė naujas paslaugas arba bent jau daugiau skyrė reklamos bandant pritraukti asmenį, kuris turi negalią.

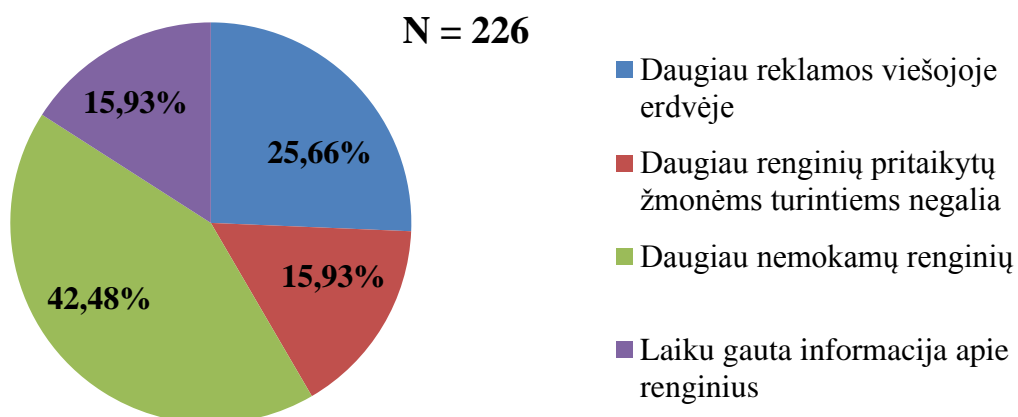
Ar 2017 metais renginiuose Jūs lankėtės dažniau nei ankstesniais metais?

	N	Taip	Ne
Lytis			
Vyras	113	60,18%	39,82%
Moteris	142	52,11%	47,11%
Negalios rūšis			
Įgimta	102	50,00%	50,00%
Įgyta	153	59,48%	40,52%
Užimtumas			
Dirbantis	513	78,48%	21,52%
Nedirbantis	201	45,45%	54,55%

Kaip matome, pagal tyrime dalyvavusių Klaipėdos miesto gyventojų išreikštą nuomonę, 2017 metais jie buvo linkę dažniau dalyvauti kultūrinėje – edukacinėje veikloje. Ryškiausias skirtumas

pritraukiant žmones į kultūrinę – edukacinę veiklą buvo tai, kad 2017 metais žymiai aktyviau įsitraukė dirbantys asmenys. Taip pat, į kultūrinius – edukacinius renginius aktyviau įsitraukė vyrai nei moterys.

Nereikia pamiršti ir dar vieno faktoriaus, jog šiais metais buvo skiriamas ne tik didesnis dėmesys negalią turintiems žmonėms, bet ir visai kultūriniai veiklai Klaipėdos mieste. Vis tik nepaisant to, respondentai buvo linkę aktyviau dalyvauti kultūrinėje – edukacinėje veikloje dėl to, kad buvo pasiūlyta daugiau nemokamų renginių (bent jau toks išpūdis respondentams susidarė 2017 metais). Antra priežastis turėjusi įtakos respondentų aktyvesniam dalyvavimui kultūriniuose – edukaciniuose renginiuose – tai didesnės reklamos afišavimas viešojoje erdvėje.

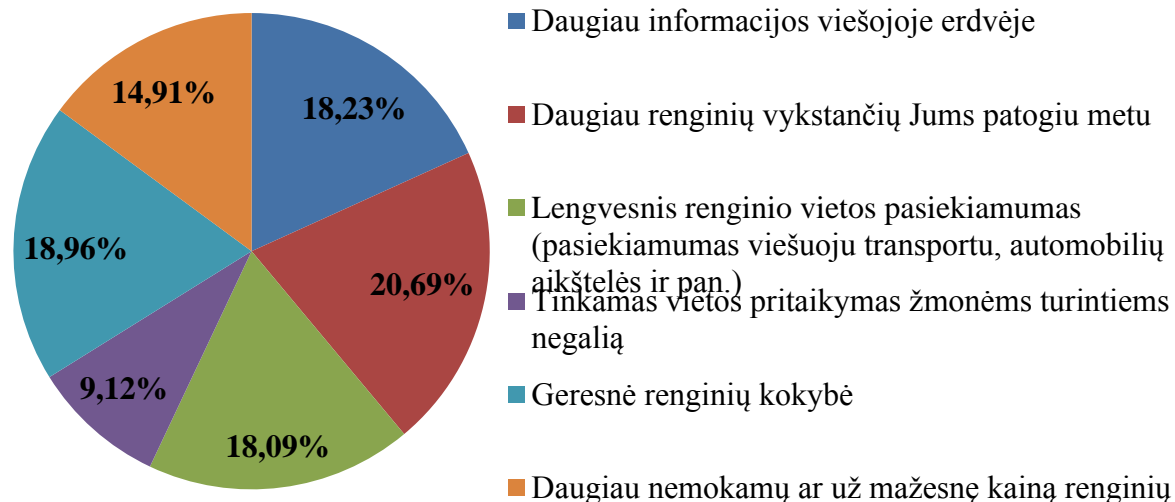


Taip pat analizuojant aplinkybes, kurios dar labiau paskatintų respondentų dalyvavimą kultūriniuose – edukaciniuose renginiuose, tai svarbiausia patogus renginio laikas (20,69 proc.). Tolimesni klausimyno klausimai atskleidė, kad patogiausias laikas daugumai vartotojų yra ne darbo metu. Analizuojant šį atvejį pastebėti, kad reikšmingo skirtumo tarp dirbančių ir nedirbančių šiuo aspektu nėra. Priimtina prielaida, jog po darbo valandų vykstantys renginiai vartotojams yra patrauklesni dėl kelių priežasčių: pirma, jei asmuo dirbantis, tik tada jis gali skirti savo laiką, antra, net jei asmuo nedirba, šis laikas patrauklesnis, kadangi į renginius jis dažniausiai eina su kitu asmeniu.

Kitos priežastys, kuriuos paskatintų negalią turinčius asmenis dalyvauti kultūriniuose – edukaciniuose renginiuose – tai geresnė renginių kokybė. Respondentų nuomone, ne visi kultūriniai – edukaciniai renginiai šiandieniniame pasaulyje atitinka kokybės kriterijus.

Respondentai turėjo galimybę nurodyti savo priežastis, kurios paskatintų juos dalyvauti dažniau renginiuose. Deja, kitų priežasčių nė vienas respondentas nenurodė.

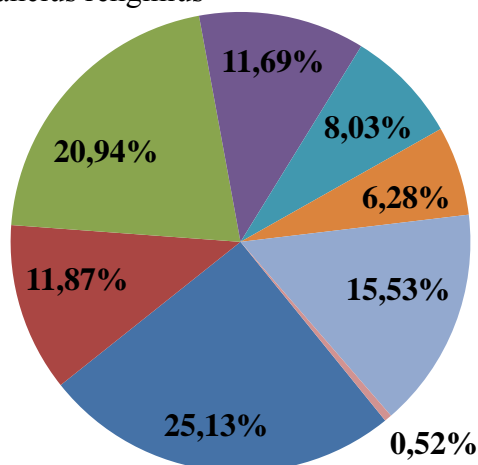
N = 691



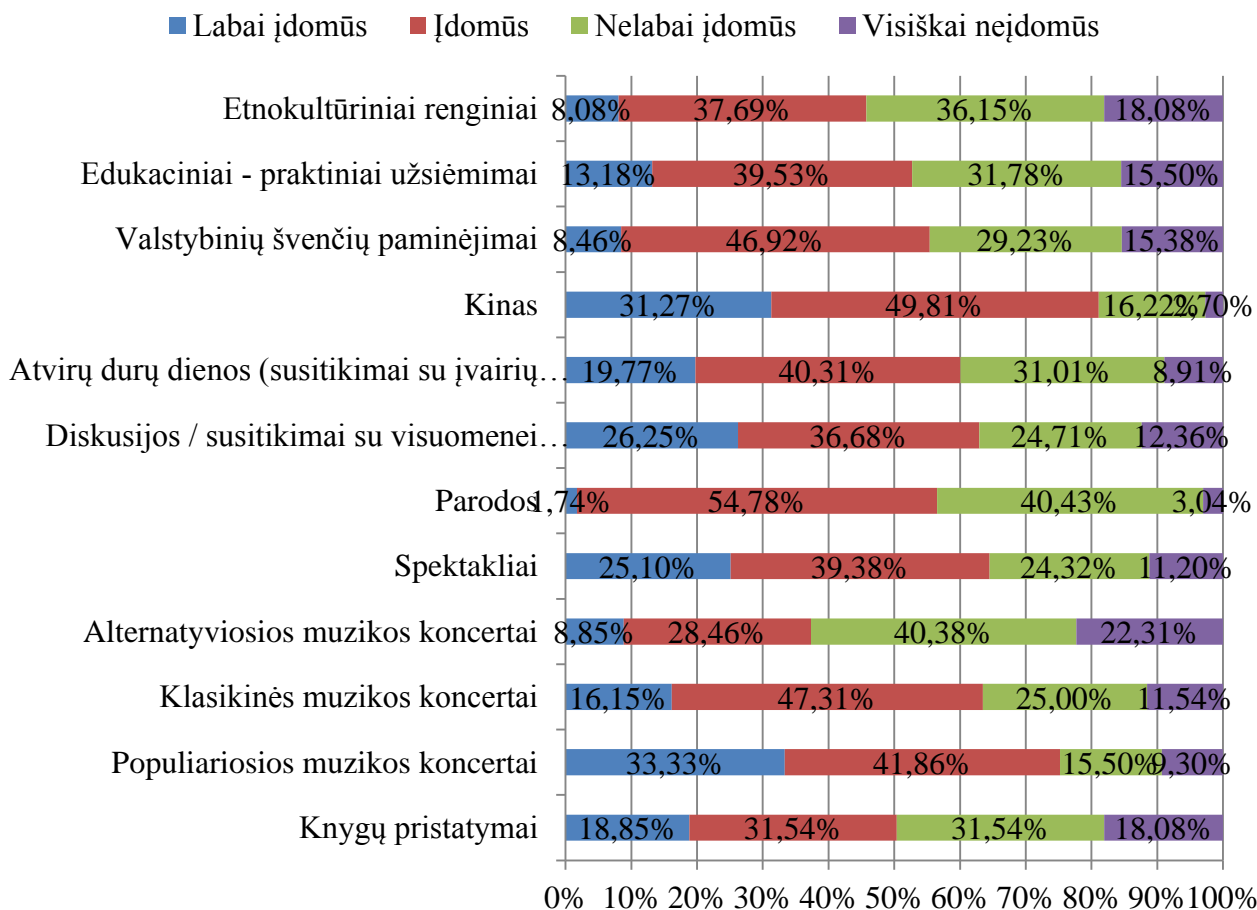
Tyrimo metu buvo analizuojamos ne tik priežastys, kurios skatintų respondentų dalyvavimą kultūriniuose – edukaciniuose renginiuose, bet buvo teirujamasi priežasčių, dėl kurių respondantai nusprendžia nedalyvauti renginiuose. Pagrindinė priežastis – tai renginiai vyksta darbo metu. Antra priežastis, renginio vietos pasiekiamumas. Atvira variante visi pasisakę respondantai kaip priežastį nurodė per didelę arba jų manymu netinkamą renginio kainą.

N = 573

- Renginiai vyksta darbo valandomis
- Renginiai vyksta po darbo valandų / savaitgaliais
- Blogas renginio vietos pasiekiamumas (nėra patogaus privažiavimo, netinkamas viešojo transporto grafikas arba jis nevažiuoja ir pan.)
- Renginio vietos nepritaikymas žmonėms turintiems negalią (nėra lifto ir pan.)
- Renginio vietos netinkamas pritaikymas žmonėms turintiems negalią (per statūs/ siauri įvažiavimai turintiems judėjimo negalią ir pan.)
- Pačio renginio nepritaikymas žmonėms turintiems negalia (nėra vaizdinio renginio įgarsinimo, vertimo į gestų kalbą ir pan.)
- Informacijos trūkumas apie vykstančius renginius
- Kitas variantas (įrašykite)



Kinas (kino teatrai) – tai ne tik ta vieta kurioje daugiausia lankosi negalią turintys asmenys, tai ir daugiausia respondentų balsų surenkantis aspektas pagal aktualumą respondentui. Antroje vietoje pagal populiarumą – tai populiariosios muzikos koncertai. Patys nepopuliariausi renginiai respondentams atrodo alternatyvios muzikos koncertai ir etnokultūriniai renginiai.



Vyrams, turintiems negalią, įdomiausi yra klasikinės muzikos koncertai (11,66 proc.) antroje vietoje kinas (10,93 proc.). Moterims, turinčioms negalią, įdomiausia yra kinas (11,93 proc.), o antroje vietoje, kitaip nei vyrams, aktualiau yra populiariosios muzikos koncertai (11,43 proc.).

Analizuojant renginių aktualumą pagal negalios rūšis, pastebima, kad kinas yra ta meno rūšis, kuri randa savo gerbėją tarp visų respondentų su skirtingomis negalios rūšimis. Išsiskiria tik regos negalią turintys respondentai, kadangi tarp jų vienintelių nebuvo suinteresuotų klasikinės muzikos koncertais bei edukaciniais – praktiniais užsiėmimais. Kita vertus, edukaciniai – praktiniai užsiėmimai turi ganėtinai nemažą paklausą tarp protinę negalią turinčių asmenų.

Labai įdomūs arba įdomūs renginiai žmonėms turintiems negalia:

	N	Knygų pristatymai	Populiariosios muzikos koncertai	Klasikinės muzikos koncertai	Alternatyviosios muzikos koncertai	Spektakliai	Parodos
Judėjimo negalia	497	4,63%	11,47%	5,84%	8,05%	11,47%	10,26%
Fizinė negalia	585	9,74%	9,74%	8,72%	4,79%	7,69%	7,86%
Regos negalia	174	2,30%	17,24%	-	9,77%	13,22%	9,20%
Klausos negalia	246	6,91%	11,79%	9,35%	2,44%	4,47%	7,32%
Protinė negalia	336	8,63%	6,85%	9,82%	6,55%	10,12%	8,33%
	N	Diskusijos / susitikimai su visuomenei žinomis žmonėmis	Atvirų durų dienos (susitikimai su įvairių prof. atstovais i pan.)	Kinas	Valstybinių švenčių paminėjimai	Edukaciniai – praktiniai užsiėmimai	Etnokultūriniai renginiai
Judėjimo negalia	497	8,05%	6,84%	12,68%	7,04%	8,05%	5,63%
Fizinė negalia	585	8,72%	8,89%	10,60%	9,74%	6,67%	6,84%
Regos negalia	174	12,64%	12,64%	16,67%	2,87%	-	3,45%
Klausos negalia	246	8,94%	9,35%	11,38%	7,32%	9,35%	11,38%
Protinė negalia	336	8,63%	6,55%	10,42%	8,93%	10,42%	4,76%

III. ĮSTAIGŲ / ORGANIZACIJŲ VIENIJANČIŲ NEGALIŲ TURINČIUS ASMENIS TYRIMAS

Tyrimo metu buvo apklausiami ne tik negalių turintys asmenys, bet ir įstaigų / organizacijų / asociacijų vadovai / darbuotojai.. Informantams el. paštu buvo pateikiami šeši atviri standartizuoti klausimai. Iš viso buvo apklausta dešimt ekspertų. Jie buvo apklausiami spalio mėnesį.

INFORMANTŲ PAREIGOS ĮSTAIGOJE / ASOCIACIJOJE



DARBO / SAVANORIAVIMO SU NEGALIA TURINČIAIS ASMENIMIS LAIKOTARPIS



Pagal tyrime dalyvavusius informantus, negalia turinčius asmenis domina tokie patys renginiai kaip ir likusius kitus Klaipėdos miesto gyventojus. Jų pasyvumą lemia informacijos stoka, aplinkos nepritaikymas ir pan.

Negalia – atima galimybę arba apsunkina nuvykimą į renginį, dėl patalpų nepritaikymo, ar asistento nebuvimo (žmonėms su klausos ir regėjimo negalia) žmonėms nepasiekama informacija.

(Informantas 1)

Edukaciniai renginiai, ypač kurie lavina smulkiąją motoriką, įjungiantys į veiksmą asmenį turintį negalią – tokie renginiai anot ekspertų yra patys patraukliausi. Kol kas pagrindinė bėda ta, kad tokie renginiai dažnai nebūna pritaikyti asmenims turintiems įvairias negalias. Vis tik, jei edukacija pritaikyta negalią turinčiam žmogui, dažnai informacija apie tokį renginį nepasiekia laiku.

Taip pat, pasak ekspertų, negalią turintiems asmenims yra patrauklūs spektakliai, koncertai. Vis tik, pastebima, kad ekspertai, kurie dažnai susiduria su protinę negalia turinčiais asmenimis, pabrėžia, jog renginiai turi būti lengvai suprantami. Ši sąlyga galioja tiek kultūriniais renginiais kaip koncertams, spektakliams ir pan., tiek ir edukaciniams užsiėmimams.

Koncertai, spektakliai, edukacijos, mokymai ir visi kiti renginiai yra aktualūs negalią turinčiam žmogui. Jei negalia nėra stipriai paveikusi žmogaus galimybes kasdieniame gyvenime – tai galima net nepastebėti kada jis dalyvauja kartu su jumis tame pačiame renginyje. Vis tik, jei negalia stipriau paveikusi asmens galimybes – reikia lengviau suprantamų (kaip vaikui) renginių, turėti daugiau kantrybės vedant mokymus.

(Informantas 5)

Taigi, beveik visi informantai nurodė, kad asmenims turintiems negalią įdomūs renginiai kaip ir daugumai. Edukacijos būtų pačios patraukliausios. Vis tik, būtent jos dažnai būna nepritaikytos asmenims turintiems negalią: nevedamos gestų kalba, trūksta asistentų padedančių atlikti

edukacijas, nepakanka informacijos apie pačias edukacijas. Kuo stipriau išreikšta negalia – tuo renginys turi būti lengvesnis, suprantamesnis, turi būti suteikiama galimybė dalyvauti su artimuoju. Pastaroji turi būti akcentuojama reklamuojant renginį. Taip pat svarbu užakcentuoti, jei renginys yra pritaikytas tam tikrai negalią turinčiai grupei.

Informantų buvo teirujamasi apie bendradarbiavimą su kitomis įstaigomis ir organizacijomis. Visi ekspertai patvirtino, kad jų įstaigos bendradarbiauja su kitais. Bendradarbiavimas neapsiriboja tik patirties pasidalinimu tarp panašią veiklą vykdančių įstaigų / asociacijų. Visi ekspertai tikina, kad dažniausiai bendradarbiavimas vykdomas renginių metu. Kitaip sakant, bendradarbiaujant yra organizuojami renginiai, edukaciniai užsiėmimai, susitikimai su žinomais žmonėmis ir pan.

Atvyksta į mūsų įstaiga praveda užsiėmimus, arba dalyvaujame organizuojamuose užsiėmimuose, renginiuose už įstaigos ribų pagal galimybes.

(Informantas 2)

Bendradarbiaujame. Dalinamės patirtimi, rengiame bendrus susitikimus, šventes. Vykstame praplėsti savo akiratį, įgauti žinių.

(Informantas 4)

Taip, patys organizuojame, kviečiame į svečius ir patys vykstame.

(Informantas 8)

Analizuojant ko trūksta, kaip dar būtų galima pagerinti bendradarbiavimą su įstaigomis / asociacijomis, visi ekspertai pabrėžė iš anksto informacijos pateikimą.

Iš anksto suplanuotas ir kruopščiai aptartas (pastaba: bendradarbiavimas organizuojant renginius), nes žmonės su proto/psichikos negalia turi būti informuoti, nusiteikę ir motyvuoti renginiui, kad jame saugiai jaustųsi.

(Informantas 1)

Dažnai apie renginius sužinome per vėlai, t.y. likus savaitei ar net mažiau laiko iki renginio. Taip pat, būna atvejų, kai apie įdomų renginį pavyksta išgirsti tik jau jam įvykus. Tada būna labai apmaudu, kad informacija tave pasiekė per vėlai ir nespėjai nei tu, nei kiti apie renginį žinoję asmenys pasidalinti informacija.

(Informantas 10)

Kaip matome, pasak ekspertų, svarbiausia aktyviai bendradarbiauti. Dauguma įstaigų / asociacijų yra linkę bendradarbiauti su kitomis įstaigomis. Svarbiausia laiku ir tinkamai suteikti informaciją. Vėl gi, jei norime į renginį pritraukti sunkesnę negalią (ypač protinę negalią) turintį asmenį – reikia detalesnės informacijos apie patį renginį, jo vietą bei, kiek įmanoma, kuo anksčiau pranešti apie

būsimą renginį. Kadangi laiko planavimas yra vienas iš svarbiausių aspektų žmonių su negalia kasdienybėje.

APIBENDRINIMAI

Atlikus tyrimą matome, jog negalią turinčių asmenų poreikiai kultūrinių – edukacinių renginių atžvilgiu yra tokie patys arba labai panašūs. Kultūriniai – edukaciniai renginiai moterims yra kitokio laisvalaikio praleidimo būdas, o vyrams tai daugiau įprasto laisvalaikio praleidimo būdas. Tyrime dalyvavę vyrai yra labiau linkę kultūriniuose – edukaciniuose renginiuose dalyvauti vieni nei moterys. Vis tik, abi grupės dažniausiai yra linkusios dalyvauti renginiuose su draugais ar artimaisiais.

Renginio vieta daugeliu atžvilgiu didelės reikšmės neturi. Vis tik įgimtą negalią turintys asmenys yra linkę dažniau dalyvauti tik jų lankomos įstaigos patalpose (tokiose kaip mokykla, dienos centrai ir pan.) vykstančiuose renginiuose, nei tie asmenys, kurių negalia yra įgyta.

Efektyviausi pranešimų kanalai norint pasiekti žmones turinčius negalia – tai televizija, pranešimai spausdintoje spaudoje (laikraščiai, žurnalai ir pan.) bei informacija iš kitų žmonių. Kaip atskleidė informantai, jie dažnai gauna per vėlavimą informaciją apie renginius. Dėl šios priežasties jie negali laiku pasidalinti informacija apie renginius arba informacija būna nepakankamai išsami.

2017 metais Klaipėdos miesto gyventojai turintys negalią buvo linkę dažniau dalyvauti renginiuose lyginant su praėjusiais metais. Kaip pagrindinę priežastį jie nurodė tai, kad šiais metais buvo surengta daugiau nemokamų renginių. Kita priežastis – tai didesnis informacijos srautas viešojoje erdvėje. Deja, sunku pasakyti kas konkrečiai paskatino žmones dalyvauti renginiuose: tai, kad Klaipėdos mieste metai buvo metai skirti kultūrinės veiklos vartojimo skatinimui, ar tai, kad šiais metais daugiau renginių buvo skirta ar pritaikyta būtent žmonėms turintiems negalią. Bet kokiu atveju, didesnė informacijos sklaida ir akcentavimas, jog renginys nemokamas, paskatino žmones su negalia aktyviau dalyvauti kultūrinėje veikloje.

Svarbiausias faktorius, kuris paskatintų žmones dažniau lankytis renginiuose – tai patogus renginių laikas. Pasak respondentų, patogiausias laikas yra ne darbo metu. Toks laikas priimtinausias tiek dirbantiems, tiek ir nedirbantiems asmenims.

Analizuojant ekspertų nuomones, pastebima, kad dauguma akcentuoja edukacinius renginius kaip patraukliausius asmenims turintiems negalią. Vis tik, iš respondentų apklausos edukaciniai renginiai nėra tarp aktualiausių. Vis tik, ekspertai tuo pačiu pateikia ir paaiškinimą kodėl susidaro toks skirtumas. Pirmiausia dėl to, jog dauguma edukacijų nėra pritaikyti asmenims turintiems stipriau išreikštą negalią. Dėl šios priežasties, daugelio edukacijų aktualumas iš karto krenta. Kita

priežastis, pritaikyto renginio asmeniui su tam tikra negalia neakcentavimas viešiniame arba per vėlai gaunama informacija apie tokį renginį.

Informacijos laiku negavimas yra ir pagrindinė problema bendradarbiaujant su kitomis įstaigomis. Informacija turėtų būti teikiama ne likus savaitei ar mažiau dienų iki renginio, bet kuo