

Klaipėdos apskrities viešosios I. Simonaitytės bibliotekos Muzikos poskyrio analizė atlikta, remiantis keturiais tyrimų šaltiniais:

- 2015 m. Muzikos poskyrio ataskaitos duomenimis;
- 2015 m. Muzikos poskyryje registruotų aktyvių vartotojų atliktu detaliu tyrimu, juos identifikuojant;
- apsilankymai Klaipėdos miesto meninio profilio ugdymo įstaigose, šių įstaigų bibliotekų apžiūra, susitikimai su šių įstaigų vadovais, šiose įstaigose dirbančiomis bibliotekų darbuotojomis, pokalbių metu įvertinant esamą šių įstaigų situaciją;
- bei atlikta anketine apklausa ir jos surinktų duomenų analize.

I. Analizė pagal pateiktus Muzikos poskyrio 2015 m. ataskaitos duomenis.

Pagal 2015 m. ataskaitos duomenimis Klaipėdos apskrities viešosios I. Simonaitytės bibliotekos fondo apyvartos rodiklis siekė 0,48. Iš turimų 970 457 egzempliorių visa bibliotekos metinė išduotis siekė 466 156 vienetus egzempliorių. Palyginimui Muzikos poskyrio fondo apyvartos rodiklis 2015 m. siekė 0,28. Iš šio poskyrio turimų 58 101 egzemplioriaus metinė išduotis buvo 16 370 vienetų egzempliorių.

Diagrama 1. Visos bibliotekos fondo apyvartos rodiklis

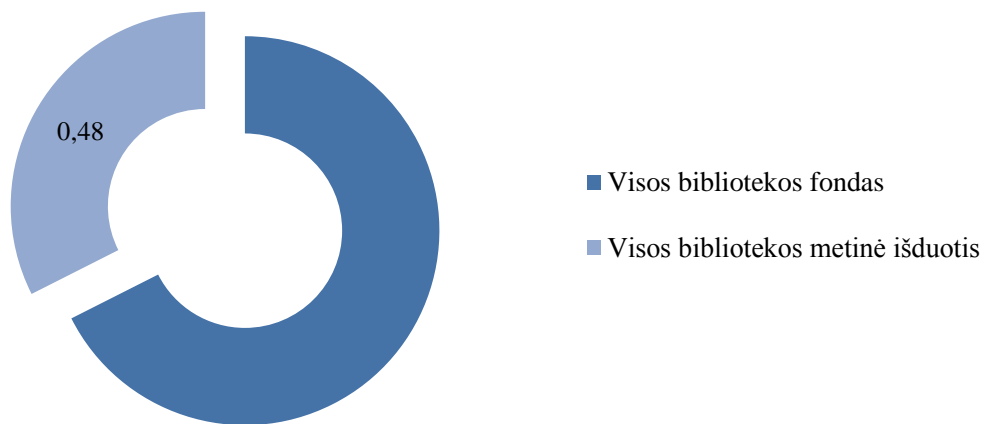
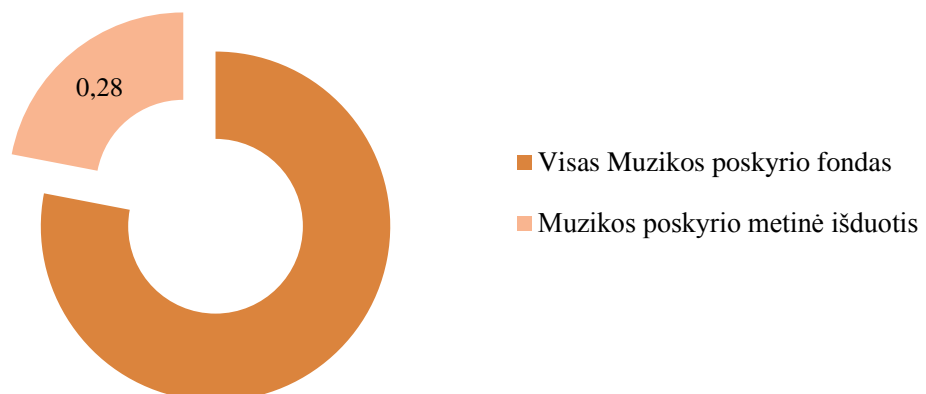
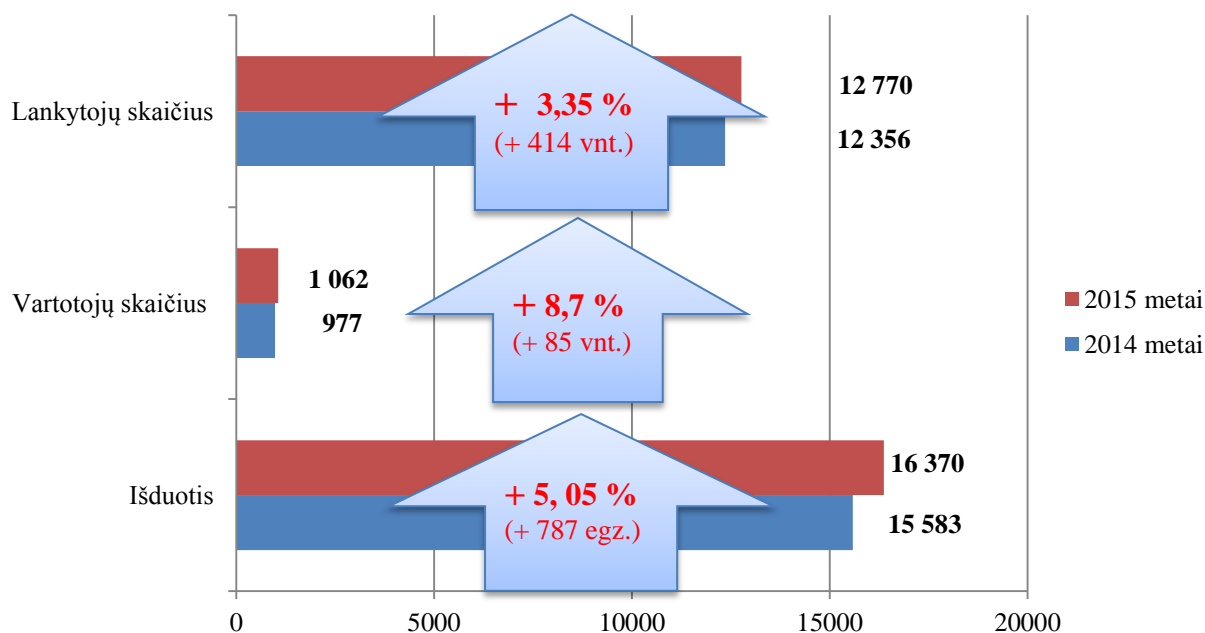


Diagrama 2. Muzikos poskyrio fondo apyvartos rodiklis



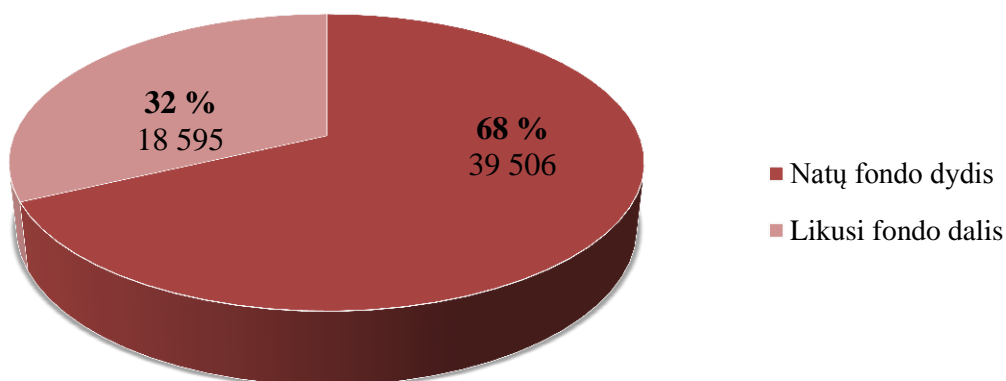
Aptariamais 2015 m. lėšos, skirtos pildyti fondą naujais leidiniais bei toliau kaupti fonoteką ar videoteką, buvo sustabdytos. Tokia situacija tęsiasi iki šiol. Didžiąją dalį naujai gautų dokumentų sudarė dovanos. Nepaisant tokios susiklosčiusios padėties, stebimas akivaizdus Muzikos poskyrio tiek lankytojų (didėjimas 414 vnt.), tiek ir vartotojų (didėjimas 85 vnt.) skaičiaus augimas, sudarantis atitinkamai + 8,7 proc. ir + 3,35 proc. augimo, lyginant su 2014 m. Poskyrio lankomumo rodiklių augimą antrina ir lygiagrečiai didėjusi praėjusių metų fondo išduotis. Šis rodiklis per 2015 m. padidėjo 787 egz., kas prilygsta + 5,05 proc. daugiau nei tai buvo 2014 m. Visi šie duomenys atsispindi žemiau pateiktoje diagramoje. Atsižvelgiant į šiuos rodiklius, galima daryti prielaidą, jog šio poskyrio lankytojams ir toliau

Diagrama 3. Muzikos poskyrio situacijos lyginimas 2014 ir 2015 m.



išlieka aktuali muzikos poskyrio veikla tiek turimo fondo ištekliais, tiek ir siūlomų renginių pasiūla.

Analizuojant Muzikos poskyrio turimo fondo pasiskirstymą pagal esamą jos sudėtį, akivaizdu, jog didžioji fondo dalis sudaryta iš natų, kurios sudaro net 68 proc. viso esamo poskyrio fondo. Šią situaciją iliustruoja žemiau esanti diagrama.

Diagrama 4. Natų fondo dydis viso Muzikos poskyrio fondo atžvilgiu.


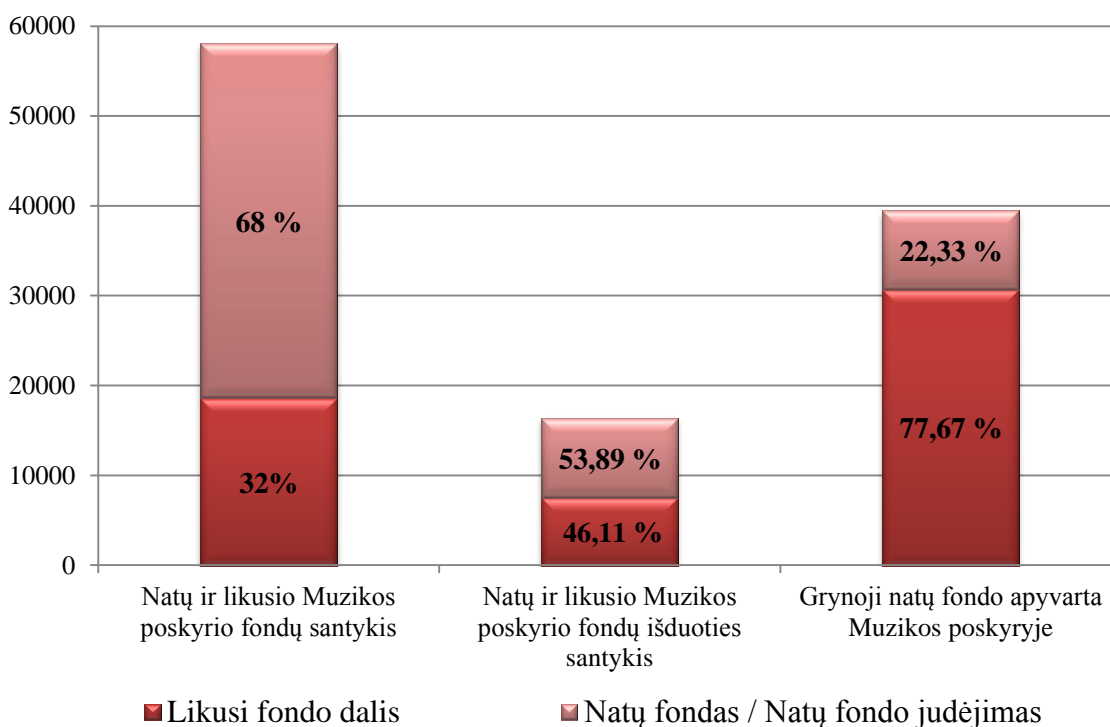
Žemiau esanti diagrama detaliau nagrinėja turimą natų kiekio situaciją santykiyje su viso poskyrio fondu. Tiek prieš tai esanti diagrama, tiek ir žemiau esančios diagramos pirmasis stulpelis atskleidžia apie akivaizdžiai didesnę natų dalį likusio fondo atžvilgiu – gaidos sudaro net 68 proc. viso turimo fondo.

Sekantis diagramos stulpelis iliustruoja kur kas kuklesnę situaciją ypač natų fondo atžvilgiu. Muzikos poskyrio skaitytojui svarbi įvairialypė literatūra, nesikoncentruojant tik į vienos rūšies leidinius. Mat metinė 2015 m. duomenimis natų išduotis tik neženkiai lenkia likusio fondo išduoties apimtį. Natų fondo išduotis tik 53,89 proc. pranoksta likusio fondo išduotį, kuris sudaro 46,11 proc.

Paskiausias diagramos stulpelis priverčia suserinti tikslinę natų fondo panaudą. Iš poskyryje esančių 39 506 natų egz., metinė šio fondo panauda pagal 2015 m. išduoties parametrus siekė tik 22,33 proc. arba 8 822 egz.

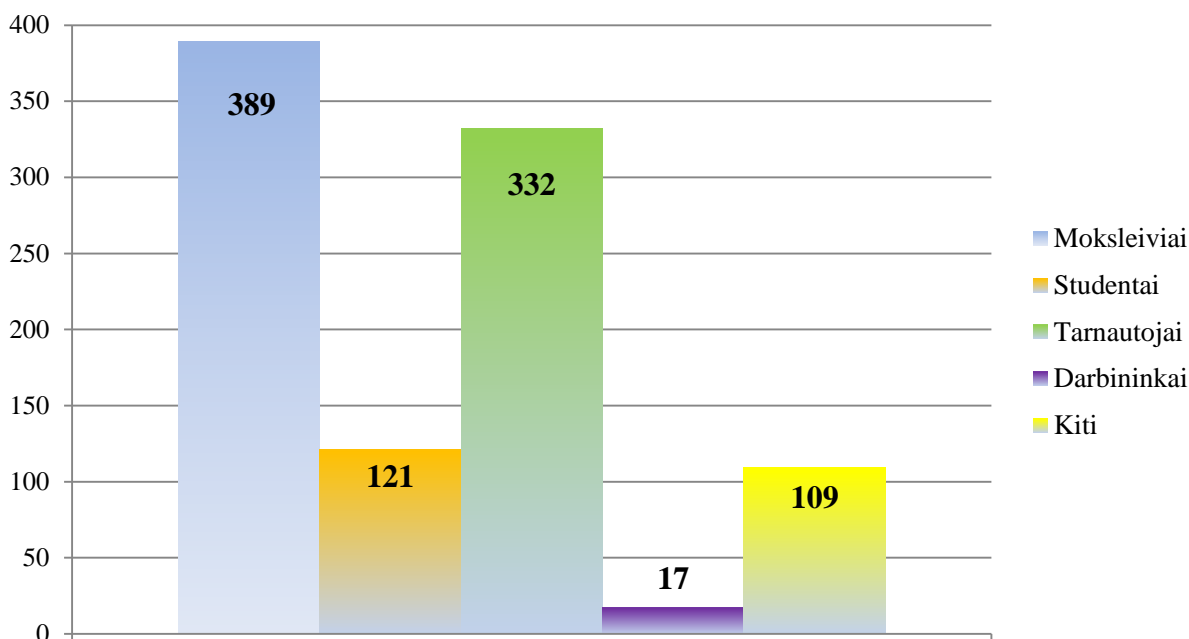
Apibendrinant šią situaciją, galima teigti, jog apskritai *natų* fondas savo populiarumu išduoties atžvilgiu lenkia likusią fondo dalį, tačiau kita vertus, žvelgiant į bendrą natų kiekį, esantį Muzikos poskyryje, skaitytojų naudojama palyginus tik nedidelė jo dalis – 22,33 proc. Ta pati tendencija pastebima žvelgiant į visą Muzikos poskyrio fondo panaudą – pagal esamą išduotį panaudojama tik 28,18 % viso Muzikos poskyrio turimo fondo.

Diagrama 5. Natų fondo padėtis likusio Muzikos poskyrio fondo atžvilgiu.



II. 2015 m. Muzikos poskyryje registruotų vartotojų analizė, juos identifikuojant.

Remiantis 2015 m. Muzikos poskyryje prisiregistravusių vartotojų gautais duomenimis, buvo atlikta detali analizė, siekiant geriau pažinti bei suvokti tikrąjį Muzikos poskyrio vartotojo veidą, detaliau nagrinėjant kiekvieną šios diagramos vartotojų grupę. Žemiau esanti diagrama tik pagrindžia turimo Muzikos poskyrio fondo specifiškumo faktą. Šiuo fondu domisi tik tam tikra, gan siaura visuomenės dalis. Mat didžioji dalis aktyvių registruotų lankytojų yra vienaip ar kitaip (savo profesija ar gyvenimo būdu) susiję su meno, (dažniau muzikos) sritimi. 2015 m. ataskaitos duomenimis didžiąją registruotų vartotojų dalį sudarė *moksleivių* bei *tarnautojų* grupės. Iš visų aptariamais metais registruotų 389 *moksleivių* grupės didžiausią dalį sudaro tie moksleiviai, kurie lanko meninės krypties mokymosi įstaigas. 35 proc. visų *moksleivių* grupės vartotojų sudaro St. Šimkaus konservatorijos auklėtiniai. Po jų seka Vydūno gimnazijos (17 proc.), E. Balsio menų gimnazijos (15 proc.) gimnazistai bei atitinkamai įvairių kitų miesto ugdymo įstaigų mokiniai.

Diagrama 6. Muzikos poskyryje registruotų vartotojų pasiskirstymas pagal grupes.


Tuo tarpu čia besilankantys *studentai* taip pat antrina *moksleivių* grupei – dauguma jų yra meninės krypties atstovai. Didžiąją dalį iš besilankančių Muzikos poskyryje sudaro Klaipėdos universiteto (KU) Menų akademijos studentija (net 75 proc.). Likusi studentų dalis yra labai smulkiai išsiskaidžiusi pagal įvairaus profilio mokymosi įstaigas, kurios anaipol ne visada atitinka menų sritį. Tai Lietuvos teatro ir muzikos akademija, Vytauto Didžiojo universitetas, Klaipėdos valstybinė kolegija, Vilniaus universiteto Medicinos ar Ekonomikos fakultetų studentai bei Lietuvos Edukologijos universiteto ar kitų mokymosi įstaigų *studentai*.

Išskirtai *tarnautojų* grupei priskiriami mokytojai, dėstytojai bei kitų profesijų atstovai, kurių darbovietė nebūtinai yra susijusi su menų sritimi, tačiau šiai grupei priklauso ir tie lankytojai, kurie turi įgiję aukštojo mokslo išsilavinimą. Skirstant *tarnautojų* grupę smulkiau, ji yra pasidalinusi beveik perpus: 48 proc. jų sudaro mokytojai bei dėstytojai, kurie taip pat didžiąja dalimi yra iš menų profilio mokymosi įstaigų, tokių kaip E. Balsio menų gimnazija, J. Kačinsko ar J. Karoso muzikos mokyklos, tačiau didžiausią dalį mokytojų bei dėstytojų tarpe sudaro KU Menų akademijos dėstytojai (16 proc.). Vis dėlto į šios *tarnautojų* grupės 48 proc. dalį yra įtraukta ir Klaipėdos valstybinio muzikinio teatro bendruomenė: solistai, aktoriai, muzikantai ir pan. Jie sudaro net 22 proc. iš paminėtų 48 proc. Likusi 52 proc. *tarnautojų* grupės dalis yra ne mokytojai ar dėstytojai, bet įvairių kitų sričių profesijų atstovai, tokie kaip inžinieriai, architektai, gydytojai, buhalteriai, advokatai, vadybininkai, dizaineriai bei kitų specialybių tarnautojai. Šiai grupei priskirti taip pat ir įvairių meno kolektyvų vadovai. Nepaisant gan įvairių profesijų atstovų, priskirtų šiai *tarnautojų* grupei, didžiąją šios

grupės dalį sudaro meno srities vartotojai. Tuo tarpu iš registruotų kitų profesijų atstovų neretai tai yra tėvai, kurie rūpinasi savo atžalomis, besimokančiomis meno srities mokslų.

Savo dydžiu nemaža apskaitos grupė yra įvardinta kaip *kiti*. Į šios grupės sudėtį įeina bedarbiai bei pensinio amžiaus vartotojai. Didesnę šios grupės dalį sudaro neturintys darbo Muzikos poskyrio vartotojai – 64 proc. Tuo tarpu senjorų dalis atitinkamai lieka 36 proc. Verta paminėti, jog nemaža dalis iš neturinčių darbo vartotojų yra įgiję aukštąjį meninio profilio išsilavinimą. Kai kurie iš šių vartotojų užsiima individualia menine veikla, pvz., dainavimu, piešimu ir pan.

III. Klaipėdos miesto meninio profilio mokymosi įstaigų bibliotekų apžiūra ir įvertinimas.

Atliekant Klaipėdos miesto kai kurių meninio profilio mokymosi įstaigų bibliotekų apžiūrą bei jų įvertinimą ir tokiu būdu tai lyginant su Muzikos poskyriu situacija, buvo apsilankyta keturiose meninio profilio mokymosi įstaigų bibliotekose, kurios įsikūrusios E. Balsio menų gimnazijoje, St. Šimkaus konservatorijoje, KU Menų akademijoje bei Vydūno gimnazijoje. Šių mokymosi įstaigų bibliotekos apžiūrai buvo pasirinktos ne tik dėl jų esamų fondų meninės srities specifiškumo, bet ir kaip tos įstaigos, iš kurių sulaukiama daugiausia Klaipėdos apskrities viešosios I. Simonaitytės bibliotekos Muzikos poskyryje registruotų vartotojų. Beje, buvo lankomasi ne tik šiose bibliotekose, bet ir šalia jų įsikūrusiose fonotekose taip pat.

Pusės šių įstaigų bibliotekų, t.y. St. Šimkaus konservatorijos bei Vydūno gimnazijos esamos bibliotekų erdvės yra geros, sutvarkytos bei atnaujintos, ypač gerai atnaujinta visa St. Šimkaus konservatorija bei ten esanti biblioteka taip pat. Po remonto analogiškai atnaujinta bibliotekai reikalinga kompiuterinė technika. Tuo tarpu kitų dviejų – E. Balsio menų gimnazijos bei KU Menų akademijos bibliotekų patalpos reikalauja bent kosmetinio remonto. Ta pati prasta situacija išlieka ir su kompiuterine technika.

E. Balsio menų gimnazijos bibliotekos bei fonotekos darbuotojos skundėsi ne tik ženkliai sumažėjusiu skaitytojų skaičiumi, bet ir prastomis erdvių sąlygomis, reikalaujančiomis remonto. Sumažėjusį skaitytojų skaičių šios įstaigos bibliotekos darbuotojos vienareikšmiškai sieja su atsiradusiomis informacinėmis technologijomis, visose gyvenimo srityse įsigalėjusio interneto galimybėmis, kuomet internete lengvai galima rasti įvairiausias gimnazistams reikalingos informacijos bei kitos medžiagos.

St. Šimkaus konservatorijos sutvarkytos bei iš esmės atnaujintos patalpos šios bibliotekos skaitytojų lankomumo rodikliams įtakos neturi taip pat. Kaip ir E. Balsio gimnazijoje, taip ir čia skundžiamasi mažu lankytojų skaičiumi. Čia taip pat yra puikiai įrengta skaitykla, tačiau ir ši dažniausiai esanti tuščia. Priežastis elementari: skaitytojai mieliau naudojasi literatūros išdavimo į namus paslauga užuot skaitę ją vietoje, bibliotekoje, arba kita reikiama informacija nesunkiai randama internete.

KU Menų akademijos bibliotekos darbuotojos nurodo įdomų faktą, jog šios mokymosi įstaigos kai kurie studentai neretai kreipiasi į Klaipėdos apskrities viešosios I. Simonaitytės bibliotekos Muzikos poskyrį ir dėl esamų įsiskolinimų, kuomet nebuvo laiku grąžinti iš bibliotekos pasiskolinti leidiniai. Be to, KU biblioteka gausiai prenumeruoja duomenų bazių, kurių tarpe yra tinkamų ir Menų akademijos bibliotekos lankytojų poreikiams tenkinti. Ši paslauga taip pat mažina bibliotekoje tiesiogiai besilankančių skaitytojų skaičių.

Apibendrinant visų šių keturių mokymosi įstaigų (E. Balsio menų gimnazija, St. Šimkaus konservatorija, KU Menų akademija, Vydūno gimnazija) bibliotekų situaciją, galima išskirti keletą bendrų bruožų. Šių mokymosi įstaigų bibliotekos nesiskundžia mokomosios literatūros (vadovėlių) kiekiu bei kokybe, kuomet lėšos, įsigyti šiems leidiniams, yra iš anksto numatytos pagal krepšelio formavimo specifiką. Negana to, ypač E. Balsio menų gimnazijos bei St. Šimkaus konservatorijos mokiniai rodo ne itin didelį susidomėjimą šia literatūra, kol kiti, ne meno srities mokomieji dalykai nėra jiems privalomi ar į juos kreipiamas kur kas mažiau dėmesio. Tuo tarpu išties sudėtinga situacija išlieka su muzikine literatūra (ypač natomis), kurioms įsigyti skiriama itin mažai finansinių išteklių, o didžioji dalis dabar esamos muzikinės literatūros yra suformuota iš anksčiau, dauguma dar iš sovietinių laikų. Nemaža dalis šios literatūros yra fiziškai pasenusi, o taip pat didžioji jos dalis yra rusų kalba, kurios šiais laikais besimokantis jaunimas vengia. Tad, nesant pakankamai lėšų įsigyti įvairesnei bei muzikinei literatūrai, ji yra atnaujinama nepakankamai, jos nuolat trūksta. Gausiau muzikinės ar kito pobūdžio literatūros fondai papildomi tik dovanų būdu.

Vydūno gimnazijoje besimokantys gimnazistai iš kitų trijų minėtų mokymosi įstaigų išsiskiria pageidaujama leidinių specifiką. Priešingai nei kitose trijose mokymosi įstaigų bibliotekose akcentuota tendencija, jog pirmenybė yra teikiama el. versijai įvairios literatūros, kurios skaitytojai mieliau ieško internete, tuo tarpu Vydūno gimnazijos auklėtiniai mieliau dairosi popierinio varianto leidinių, esančių bibliotekoje. Vis dėlto ir čia susiduriama su ta pačia minėta problema – pirmiausia pastebimas muzikinės literatūros trūkumas.

IV. Anketinės apklausos duomenų analizė.

Siekiant išsiaiškinti Klaipėdos apskrities viešosios I. Simonaitytės bibliotekos Muzikos poskyrio vartotojų poreikius bei lūkesčius, buvo atlikta anketinė apklausa, kuri truko ~3 mėn. Muzikos poskyrio vartotojams buvo pateikti elektroninės bei popierinės šios apklausos variantai. Popierinė anketa buvo platinama Muzikos poskyryje, kur šios anketos dalinimu aktyviai rūpinosi šio poskyrio darbuotojos, tačiau taip pat ši anketa buvo dalinama ir prieš tai minėtose meninio profilio ugdymo įstaigose (E. Balsio menų gimnazijoje, St. Šimkaus konservatorijoje, KU Menų akademijoje bei Vydūno gimnazijoje). Popierinių versijų šios anketos respondentams išdalinta 215 vienetų. Tuo tarpu į elektroninę anketos versiją atsakė 138 respondentai. Tai reiškia, jog iš viso šioje apklausoje dalyvavo 353 respondentai. Apklausoje dalyvavusių respondentų pasiskirstymas pagal lytį išlieka analogiškas Muzikos poskyryje besilankančiųjų lankytojų pasiskirstymui – didžiąją dalį apklausoje dalyvavusių respondentų sudaro moterys (72 %). Vyriškosios lyties respondentų apklausoje atitinkamai dalyvavo 28 %. Ta pati tendencija apklausoje išlieka žvelgiant į respondentų pasiskirstymą pagal amžių. Ši tendencija analogiška poskyryje besilankančiųjų vartotojų pasiskirstymui. Gausiausiai apklausoje dalyvavo 17-23 m. amžiaus jaunimas, kuris sudaro 30 % visų apklausoje dalyvavusių respondentų dalį. Mažiausiai į anketos klausimus atsakė vyresnio amžiaus grupės. Tai 51-55, 56-65 ir 66-99 metų amžiaus grupės, kurias kartu sudėjus sudaro tik 18 %. Į anketos klausimus atsakė net 41 % respondentų, kurie yra dirbantys. Tuo tarpu darbo neturinčiųjų respondentų tebuvo tik 4 %. Beje senjorų skaičius antrina šiai respondentų grupei taip pat. Moksleivių ir studentų apklausoje dalyvavo atitinkamai 32 % ir 18 %. Beje, svarbu paminėti, jog iš apklausoje dalyvavusių studentų grupės nemaža dalis šių respondentų buvo įtraukti į dirbančiųjų grupę taip pat. Apklausoje dalyvavusių moksleivių grupę daugiausia sudaro respondentai iš E. Balsio menų gimnazijos bei St. Šimkaus konservatorijos – po 35 %. Dirbančiųjų respondentų didžiąją dalį sudaro švietimo sistemos darbuotojai, sudarantys 57 % respondentų. Kultūros srities įstaigose dirbančiųjų apklausoje dalyvavo 24 %. Tuo tarpu likę 19 % respondentų dirbuoja įvairiose kitose įstaigose: nuo dirbančiųjų gamybos ar prekybos srityje iki medikų, advokatų ir pan. Visi šie pasiskirstymai iš apklausoje dalyvavusių respondentų taip pat analogiškai atspindi realų Muzikos poskyrio lankytojų pasiskirstymą.

Muzikos poskyrio žinomumo klausimas iš gautų šio tyrimo duomenų gali būti įvardijamas dvejopai. Viena vertus, net 92 % visų apklausoje dalyvavusių respondentų atsakė žinantys apie Muzikos poskyrį ir jo dislokaciją mieste ir tik 8 % (skaičiuojant vienetais, tai sudaro 15 respondentų) iš tyrimo dalyvavusių respondentų atsakė nieko apie tokią įstaigą

negirdėję. Kita vertus, šis palyginamai nedidelis apie Muzikos poskyrį nieko nežinančių respondentų skaičius yra ženklas, priverčiantis sunerimti apie poreikį platesniam šio poskyrio viešinimui. Šiam poreikiui natūraliai antrina ir apklausoje dalyvavusių respondentų komentarai, palikti anketose. Analizuojant anketas, ne vienoje anketoje respondentai išreiškė poreikį apie didesnę šio poskyrio viešinimą taip pat.

Iš visų apklausoje dalyvavusių respondentų Muzikos poskyryje nesilanko 14 %. Deja, tačiau aiškios priežasties, dėl kurios nesilankoma šiame poskyryje, išskirta nebuvo. Atsakymų variantai pasiskirstė maždaug vienodai, atsakymams varijuojant nuo 14 iki 31 procento. Anot apklausoje dalyvavusių respondentų, pagrindinę (31 % atsakymų) nesilankymo Muzikos poskyryje priežastį įvardijo kaip alternatyvų lankymąsi pagrindiniame Klaipėdos apskrities viešosios I. Simonaitytės bibliotekos pastate, kur galima rasti visą jiems reikalingą informaciją. Kitos, mažiau respondentams aktualios nesilankymo priežastys (atitinkamai po 25 % ir 22 %) buvo įvardintos kaip jiems neaktualus fondas ar dėl to, jog neranda tai, ko ieško. Nemaža respondentų dalis (14 %) rinkosi atsakymo variantą *kita*, šioje vietoje nurodydami savo priežastį. Priežasčių spektras įvairiausias, tačiau būtų galima išskirti mums aktualius atsakymus. Pirmiausia, anksčiau paminėta besikartojanti nepakankamo žinomumo apie šį poskyrį problema. Taip pat aktuali vis labiau įsigalinti informacinių technologijų skverbimosi į visas gyvenimo sritis dalis, kuomet jaunimas vis mieliau informaciją susiranda internete ir pan.

Į klausimą, ar Muzikos poskyris įsikūręs patogioje vietoje, galima pažvelgti dvejopai. Šis problema nagrinėjama per kelis šios anketos klausimus. Pirmuoju atveju šis klausimas užduodamas nagrinėjant, kodėl vengiama lankytis Muzikos poskyryje. Šiuo atveju iš apklausoje dalyvavusių respondentų šį atsakymo variantą pasirenka 8 %. Tuo tarpu kitu klausimu, atskirai klausiant, ar apskritai Muzikos poskyris yra įsikūręs geografiškai patogioje miesto vietoje, šį atsakymo variantą pasirenka tik 5 % respondentų, likusieji net 95 % respondentų teigia, jog dabartinė Muzikos poskyrio dislokacija mieste jiems yra patogi. Beje, nemaža dalis iš neigiamai atsakiusiųjų, buvo tie respondentai, kurie lanko E. Balsio menų gimnaziją – net 56 %. Tuo tarpu Muzikos poskyrio darbuotojos atkreipė dėmesį, jog nemažą įtaką vartotojų lankymosi įpročiams turi geografinė bibliotekos vieta mieste. Perkėlus šį poskyrį į dabartines patalpas, esančias H. Manto g. 9A, iš buvusios buveinės Danės gatvėje, pasikeitė ir vartotojų lankymosi srautų proporcingumas. Anuomet kur kas daugiau vartotojų sulaukta iš KU Menų akademijos bei visiškai šalia buvusio Klaipėdos valstybinio muzikinio teatro. Dabar kur kas daugiau sulaukiama netoli esančios St. Šimkaus konservatorijos auklėtinių, tuo tarpu stebimas vartotojų srauto mažėjimas iš prieš tai minėtų įstaigų. Tad iš

pirmo žvilgsnio įvykusiems sąlyginai nedideliems geografiniams pokyčiams atstumo atžvilgiu, vis dėlto tai turi nemažos įtakos, net ir tokie nežymūs geografiniai dislokacijos pakitimai, žvelgiant lankomumo požiūriu. Be to, šio fakto neatsveria St. Šimkaus konservatorijos bibliotekoje atlikti remonto darbai. Nepaisant šių įgyvendintų permainų šios ugdymo įstaigos naudai, lankymosi srauto Muzikos poskyryje atžvilgiu situacija nepasikeitė.

Muzikos poskyrio vartotojai nėra dažni bibliotekos lankytojai. Didžioji šio poskyrio lankytojų dalis analizuojamame poskyryje apsilanko rečiau nei kartą per mėnesį. Tokio dažnumo lankytojų dalis sudaro net 42 % visų apklaustųjų. Keletą ar kartą per savaitę apsilankančiųjų sudaro atitinkamai 10 % ir 8 %. Tuo tarpu keletą ar kartą per mėnesį apsilankančiųjų sudaro atitinkamai 23 % ir 17 %.

Anketine apklausa taip pat buvo bandoma išsiaiškinti pagrindinius Muzikos poskyrio lankytojų lūkesčius ir poreikius. Šiems lankytojų poreikiams nustatyti buvo pateikti trys klausimai, kuriais respondentų klausama, dėl kurios priežasties kreipiamasi į Muzikos poskyrį, kuri šio poskyrio fondo dalis yra aktualiausia. Režiumuojant gautus anketinės apklausos duomenis kartu su atliktu tyrimu, lankantis minėtose Klaipėdos meninio profilio ugdymo įstaigose, paaiškėjo, jog didesnė Muzikos poskyrio lankytojų dalis domisi muzikine literatūra, likusio fondo atžvilgiu dažniau išskiriant būtent natų poreikį. Labiausiai lankytojus domina muzikinė literatūra, kurią renkasi 56 % tyrimo respondentų. Mažiausiai dominanti etnografijos bei choreografijos literatūra, kuria atitinkamai domisi 6 % ir 10 % apklaustųjų.

Anot gautų tyrimų duomenų Klaipėdos apskrities viešoji I. Simonaitytės biblioteka, o taip pat ir tiriamas šios bibliotekos Muzikos poskyris Klaipėdos regione sau lygių neturi. Net 81 % iš apklausoje dalyvavusiųjų šią bibliotekai teikia pirmenybę. Tik 10 % mokymosi įstaigų respondentų pirmenybę teikia savo ugdymo įstaigos bibliotekai. Tuo tarpu, tyrimo metu didesnę dėmesį skiriant natoms, buvo domėtasi, kur pirmiausia ieškoma šios tematikos leidinių. Šiuo atveju bibliotekai (apskritai, neišskiriant nė vienos konkrečiai) pirmenybę teikia tik 67 % tyrime dalyvavusių respondentų. Palyginus nemaža apklausos respondentų dalis pirmenybę teikia internetui, kurio erdvėse bando ieškoti reikiamos informacijos, ieškant natų. Tai sudaro 25 % visų tyrimo respondentų. Galimybę reikiamą natų leidinį pasiskolinti iš kito žmogaus pasinaudoja tik 5 % tyrimo respondentų, be to iš šių net 77 % teigia šia galimybe pasinaudojantys retai. Vis dėlto, paprašius nurodyti natų skolinimosi iš kitų žmonių priežastį, net 44 % teigia, jog biblioteka ieškomo leidinio neturi apskritai. Tęsiant šią mintį, neatsitiktinai 25 % respondentų pageidauja, jog fondas būtų nuolat papildomas trūkstamais leidiniais ar netgi fondas turėtų būti dažniau atnaujinamas naujais leidiniais (30 %). Remiantis pastarųjų nuomone, net 55 % respondentų Muzikos poskyryje apsilankytų dažniau,

fondą kur kas dažniau atnaujinus naujais ar ši papildžius trūkstamais leidiniais. Tuo tarpu, atsižvelgiant į natų fondo komplektavimo poreikius, 42 % apklaustų respondentų pageidauja daugiau populiariosios muzikos kūrinių (neretai su papildomais komentarais išskiriant džiazo srovės natų leidinių) bei 40 % klasikinės muzikos kūrinių ir tik 11 % pageidauja liaudies muzikos kūrinių.

Nagrinęjant šios anketinės apklausos duomenis, susidaro įspūdis, jog iš likusių respondentų, užuot pasirinkusių anksčiau paminėtą vis labiau populiarėjantį internetą kaip alternatyvią ir kur kas labiau patogią informacijos paieškos sistemą, biblioteka su šia alternatyvia paieškos sistema gali konkuruoti čia dirbančių bibliotekininkių kompetencija bei nemokamomis paslaugomis, kurių veikiausiai trūksta internete. Mat 40 % respondentų vertina čia dirbančių bibliotekininkių pagalbą surandant reikiamą leidinį ir 35 % biblioteką vertina dėl šios teikiamų paslaugų, kurios yra būtent nemokamos. Tad, sudėjus kartu šiuos du poreikius, tai sudaro net 75 % visų respondentų, pageidaujančių kvalifikuotų, bet nemokamų paslaugų, kurių negali pasiūlyti internetiniai portalai. Atsižvelgiant į XXI a. vyraujančias tendencijas, nenuostabu, jog šios dvi vertybės yra vis labiau vertinamos. Tai profesionalumas, greitis ir prieinama paslauga pagal konkurencingą kainą. Remiantis tuo, biblioteka, kaip informacijos šaltinis, turėtų tuo vadovautis, siekiant išlikti aktyviu ir paklausiu informacinių paslaugų teikėju.

V. Tyrimo apibendrinimas ir pasiūlymai.

Atsižvelgus į tyrimo eigą ir gautus rezultatus, toliau pateikiami siūlymai yra rekomendacinio pobūdžio, akcentuojant tyrimo metu dalyvavusios daugumos nuomonę. Vis dėlto rekomenduotina nesiimti iš karto radikalių pokyčių, tačiau pradėti palaipsniui nuo mažesnių, atidžiai stebint atliktų tokių pokyčių rezultatus.

Remiantis meninio profilio ugdymo įstaigų bibliotekose dirbančių darbuotojų išsakytais pastebėjimais bei atliktos anketinės apklausos duomenimis, Muzikos poskyris didesne dalimi turėtų būti komplektuojamas muzikinės literatūros pagrindu, ypač didelį dėmesį skiriant natų atnaujinimui bei jų įsigijimui. Tuo tarpu metodinė literatūra Muzikiniame poskyryje turėtų atitinkamai užimti kur kas mažesnę reikšmę ar netgi paliekant minimaliai tam dėmesio, kuomet tokio pobūdžio literatūra pakankamai yra aprūpinami prieš tai minėtų meninio profilio ugdymo įstaigų bibliotekų fondai. Anketinės apklausos respondentų nuomone, reikėtų nurašyti dalį senų natų, juos pakeičiant naujesniais leidiniais (natomis). Šioje vietoje Muzikos poskyrio darbuotojoms įgyvendinant tokios literatūros nurašymo darbus, reikėtų būti ypač atidžioms, nes tų pačių respondentų nuomone klasikiniai kūriniai (natos) yra antroje vietoje

po populiariosios muzikos kūrinių (atitinkamai 40 % ir 42 %). Be to, anot respondentų išreikštos nuomonės į nežymiai pirmą vietą keliami populiariaji kūriniai (natų pavidalu) varijuoja įvairaus žanro muzika, tačiau ne retu atveju į pirmą vietą keliant džiazų kūrinius. Vis dėlto čia pat reiktų pridurti, jog atnaujinant (natų fondo) muzikinę literatūrą, šią reiktų pildyti įvairaus žanro ir tematikos kūrinių, kurių respondentai pageidavo anketinėse apklausoje: kūriniai fortepijonui, mušamiesiems, styginiams instrumentams ir pan.

Plėtojant Muzikinio poskyrio viziją pagal tyrime dalyvavusių respondentų pageidavimus ir pasiūlymus, tai turėtų būti ne tik turinio prasme išsami muzikinės literatūros fondais vieta, bet ir aktyvi meninio pobūdžio veiklomis. Neignoruoju faktą, jog net 40 % anketinės apklausos respondentų šiame poskyryje lankosi dėl muzikinės literatūros fondo galimybių, tačiau kita dalis respondentų vertina ir norėtų ateityje daugiau organizuojamų renginių. Nepamirštami ir čia esantys muzikos instrumentai (pvz., fortepijonas). Lankytojai tai vertina ir aktyviai tai išnaudoja savarankiškam muzikiniam lavinimuisi, lankydami bibliotekoje, tačiau pageidauja ir daugiau bei įvairesnių muzikinių instrumentų. Šių įsigijimas pritrauktų daugiau potencialių lankytojų.

Anketinės apklausos duomenys atskleidžia Muzikos poskyrio apsilankymų dažnumo faktą. Didžioji lankytojų dalis (net 42 %) tai daro rečiau nei kartą per mėnesį. Tai iš esmės sutampa būtent su esamo fondo panauda, įskaitant galimybę pasiskolintą bibliotekos literatūrą vėliau ją prasiųsti ilgesniam laikui. Likusiai lankytojų daliai, čia lankantis dažniau, Muzikos poskyrio galimybes išnaudoja plačiau: dalyvauja renginiuose, naudojami čia esančiais kompiuteriais bei muzikos instrumentais. Dažnesnių apsilankymų skaičių galima sėkmingai didinti Muzikos poskyryje kryptingai organizuojant daugiau įvairaus pobūdžio renginių, įsigyjant daugiau ar įvairesnių muzikos instrumentų ar netgi įkuriant muzikos įrašų studiją, kurios įkūrimo idėją palaiko ir minėtose Klaipėdos meninio profilio ugdymo įstaigose esančios fonotekos. Nepamirštant anketose išsakytų nuomonių, verta atkreipti dėmesį, dėl ateityje organizuojamų renginių pobūdžio. Buvo išreikšta norų, jog organizuojami ypač muzikinio pobūdžio renginiai neapsiribotų vien tik klasikine muzika, bet atsirastų vietos ir kitokios krypties muzikos renginiams kaip, pvz., džiazų stiliaus muzikai ir pan. Analogiškai ta pati mintis seka išreiškiant susirūpinimą ir dėl kaupiamo muzikinio fondo krypties – tai turėtų būti įvairių muzikinių stilių kūriniai.

Pagal galimybes Muzikos poskyrio turimi audio įrašai (vinilinių plokštelių formatu) turėtų būti kuo greičiau aprašyti ir atsispindėti elektroniniame kataloge. Tai papildomai didintų audio įrašais besidominčių lankytojų skaičių. Analogiškai ta pati situacija išlieka ir su video įrašais, tačiau dėl pastarųjų įrašų situacija lieka gan keblė. Remiantis tyrime išsakytais

lūkesčiais, tai nėra viena iš prioritetinių krypčių, tačiau Muzikos poskyrio lankytojai noriai naudojami sukauptu video įrašų fondu. Tokio fondo nuoseklus atnaujinimas papildomai gausintų Muzikos poskyrio paslaugomis besinaudojančiųjų skaičių.

Verta nepamiršti grįžtamojo ryšio. Pirma tokio ryšio kryptis būtų per jau šiuo metu sėkmingai pildomą pageidaujamų naujai įsigyti kūrinių sąrašo pildymo plėtojimą. Rekomenduojama tokio pildomo sąrašo neapleisti, tačiau jį ir toliau vystyti bei tobulinti stengiantis į jį reaguoti. Sąrašą pildantiems vartotojams vertėtų siūlyti palikti savo koordinatas, pagal kurias vėliau būtų galima pranešti apie bibliotekai sėkmingai įsigytą lankytojo pageidautą leidinį. Toliau vystant grįžtamąjį ryšį, vertėtų kaupti atskirą Muzikos poskyrio lankytojų kontaktinių duomenų sąrašą (greičiausiai tai galėtų būti el. pašto adresas), pagal kurį to pageidaujantiems lankytojams būtų pranešamos tam tikros poskyrio naujienos: naujai gauti ar jų pačių pageidauti leidiniai, ypač artėjantys renginiai. To buvo pageidauta anketinių apklausų metu. Tokiu būdu būtų ne tik plačiau viešinama poskyrio veikla, bet ir parodomas atskiras dėmesys kiekvienam iš lankytojų, didinant galimų apsilankymų skaičiaus tikimybę. Viešinimo veikla taip pat sėkmingai gali būti toliau atliekama ir per rašomus straipsnius, skirtus žiniasklaidai.

Klaipėdos apskrities viešosios I. Simonaitytės bibliotekos

Vyresn. metodininkas

Ignacas Kislauskas